

Fonds de répartition de l'actif canadien CI

Rapport de la direction sur le rendement du Fonds pour la période ou l'exercice clos le 30 septembre 2023

Le présent Rapport semestriel de la direction sur le rendement du Fonds contient les faits saillants financiers, mais ne comprend pas les états financiers semestriels ou annuels complets du fonds de placement. Si vous le souhaitez, vous pouvez obtenir un exemplaire des états financiers semestriels ou annuels sans frais, en composant le 1 800 792-9355, en écrivant à CI Investments Inc., 15, rue York, 2e étage, Toronto (Ontario) M5J 0A3, ou en visitant notre site Web, au www.ci.com, ou le site Web de SEDAR, au www.sedar.com.

Les porteurs de titres peuvent également communiquer avec nous par l'une de ces méthodes pour obtenir un exemplaire des politiques et procédures de vote par procuration du fonds de placement, du dossier de vote par procuration et de l'information trimestrielle sur le portefeuille.

RÉSULTATS D'EXPLOITATION

Du 31 mars 2023 au 30 septembre 2023, l'actif net du Fonds a diminué de 5,2 M\$ de dollars pour s'établir à 29,1 M\$ de dollars. Le Fonds a enregistré des rachats nets de 4,6 M\$ de dollars au cours de la période. Le rendement du portefeuille a réduit l'actif de 0,6 M\$ de dollars. Les parts de série A ont dégagé un rendement de -2,5 % après paiement des honoraires et des frais, pour la période de six mois close le 30 septembre 2023. Durant la même période, l'indice de référence du Fonds a dégagé un rendement de -2,5 %. Ce dernier est un indice mixte constitué à 60 % de l'indice composé de rendement global S&P/TSX et à 40 % de l'indice de rendement global des obligations universelles FTSE Canada (l'indice de référence ou l'indice).

Le rendement des autres séries de parts du Fonds est sensiblement identique à celui des parts de série A si ce n'est des différences de structure des honoraires et des frais. Pour le rendement des autres séries du Fonds, consultez la section « Rendement passé ».

Au cours de la période, l'activité économique a ralenti en réponse à la hausse des taux d'intérêt et aux conflits géopolitiques. Des niveaux d'inflation plus élevés ont persisté. La croissance économique en Chine a été plus lente que prévu.

Le Fonds a réalisé un rendement semblable à celui de son indice de référence sur la période. La composante actions du Fonds a contribué à son rendement, en particulier ses titres américains. La participation du Fonds dans LKQ Corp. a contribué aussi au rendement. Les titres d'Alphabet Inc. et d'Eli Lilly and Co. ont le plus contribué au rendement du Fonds. Alphabet Inc. a bénéficié de la stabilité de ses bénéfices et de sa croissance des flux de trésorerie. Les actions d'Eli Lilly and Co. ont augmenté en raison de la vigueur de ses médicaments contre le diabète et la perte de poids.

La détention d'obligations d'État à plus longue durée (sensibilité aux taux d'intérêt) a nui au rendement du Fonds, car les rendements obligataires ont augmenté. La sous-pondération du secteur de l'énergie a pesé sur le rendement du Fonds, car les prix du pétrole ont augmenté. La sous-pondération des actions de Shopify Inc. a nui à la performance du Fonds, l'action de la société ayant enregistré une performance relativement forte. Les obligations du Trésor américain à 3,62 % échéant en 2053 et les obligations à 1,87 % échéant en 2041 ont également nui considérablement au rendement du Fonds. La hausse continue des taux d'intérêt a eu un impact sur les obligations du Trésor à longue durée.

L'incertitude continue concernant les taux d'intérêt et les développements géopolitiques ajoute à la volatilité globale. Nous avons ajouté une nouvelle position dans Mastercard Inc. en fonction de la stabilité de son modèle d'affaires sur des marchés incertains. Une participation existante dans Shopify Inc. a été augmentée en raison de la durabilité de ses ventes. Une position dans Alibaba Group Holding Ltd. a été éliminée afin de réduire l'exposition du Fonds à l'Asie compte tenu du ralentissement de la conjoncture économique. La position du Fonds dans LVMH Moët Hennessy Louis Vuitton SE a été réduite car l'entreprise a été affectée par les problèmes de croissance de la Chine.

ÉVÉNEMENTS RÉCENTS

Nous pensons que la hausse continue des taux d'intérêt continuera d'affecter négativement les obligations et finira par avoir un impact sur les actions. Les risques géopolitiques et de politique monétaire actuels justifient, selon nous, une position conservatrice du Fonds. Ainsi, le Fonds est positionné de manière conservatrice avec une sous-pondération des actions.

OPÉRATIONS ENTRE PARTIES LIÉES

Gestionnaire, conseiller en valeurs, fiduciaire et agent chargé de la tenue des registres

CI Investments Inc. est le gestionnaire, le conseiller en valeurs, le fiduciaire et l'agent chargé de la tenue des registres du Fonds. CI Investments Inc. est une filiale de CI Financial Corp. En contrepartie de frais de gestion, le gestionnaire fournit les services de gestion nécessaires aux activités courantes du Fonds. Il s'acquitte de tous les frais d'exploitation du Fonds (à l'exception des impôts et taxes, des coûts d'emprunt et des nouveaux frais imposés par le gouvernement) moyennant des frais d'administration.

Fonds de répartition de l'actif canadien CI

Rapport de la direction sur le rendement du Fonds pour la période ou l'exercice clos le 30 septembre 2023

Les taux des frais de gestion et des frais d'administration au 30 septembre 2023, pour la série ou catégorie ou pour chacune des séries ou catégories, selon le cas, sont indiqués ci-après :

	Taux des frais de gestion annuels (%) :	Taux des frais d'administration annuels (%) :
Série A	2,000	0,20
Série E	1,850	0,15
Série EF	0,850	0,15
Série F	1,000	0,20
Série I	Payés directement par les investisseurs	Payés directement par les investisseurs
Série O	Payés directement par les investisseurs	0,15
Série P	Payés directement par les investisseurs	0,20

Le gestionnaire a perçu 0,2 M\$ de dollars en frais de gestion et 0,03 M\$ de dollars en frais d'administration pour la période

Frais de gestion

Environ 26 % des frais de gestion totaux ont servi à payer les commissions de vente et de suivi. Les 74 % restants ont été affectés au paiement des frais de gestion des placements et d'autres frais d'administration générale.

Sous-conseiller en valeurs

CI Global Investments Inc., société affiliée de CI Investments Inc., offre des conseils en placement au Fonds.

Opérations entre fonds liés

Ces opérations surviennent lorsqu'un Fonds vend ou achète des parts ou des actions d'un autre Fonds géré par le gestionnaire. Au cours de la période ou de l'exercice clos le 30 septembre 2023, le Fonds a effectué des opérations entre fonds liés ou a détenu une ou des positions dans un ou des fonds liés à la fin de la période ou de l'exercice.

Opérations entre fonds

Ces opérations surviennent lorsqu'un Fonds vend ou achète les titres d'un émetteur d'un autre fonds de placement géré par le gestionnaire. Ces opérations sont exécutées par l'entremise des intermédiaires du marché conformément aux conditions qui prévalent sur le marché. Le Comité d'examen indépendant (CEI) passe en revue ces opérations dans le cadre de ses réunions habituelles. Au cours de la période ou de l'exercice clos le 30 septembre 2023, le Fonds a exécuté de telles opérations.

Comité d'examen indépendant

Le gestionnaire, en ce qui concerne le Fonds, a reçu les instructions permanentes suivantes de la part du CEI en ce qui concerne les transactions entre parties liées :

Les instructions permanentes applicables exigent, entre autres, que les opérations entre parties liées soient effectuées conformément aux politiques et procédures du gestionnaire et à la loi applicable et que le gestionnaire rende compte périodiquement des opérations entre parties liées au CEI et informe le CEI de toute violation importante de ces politiques. Les politiques et procédures du gestionnaire exigent que les décisions de placement relatives aux opérations entre parties liées a) soient libres de toute influence de la part d'entités liées au gestionnaire et ne prennent en compte aucun facteur touchant une entité liée au gestionnaire; b) représentent l'appréciation commerciale du gestionnaire sans égard à des facteurs autres que l'intérêt véritable du Fonds; c) respectent les limites fixées par la loi applicable; et d) aboutissent à un résultat juste et raisonnable pour le Fonds.

À moins d'indication contraire ci-dessus dans la section Opérations entre parties liées, le Fonds n'était partie d'aucune opération entre parties liées durant la période ou l'exercice clos le 30 septembre 2023. Si le Fonds a investi dans des opérations entre parties liées, il s'est appuyé sur les instructions permanentes du CEI relativement aux opérations entre parties liées au cours de cette période ou de cet exercice de référence.

Fonds de répartition de l'actif canadien CI

Rapport de la direction sur le rendement du Fonds pour la période ou l'exercice clos le 30 septembre 2023

FAITS SAILLANTS FINANCIERS

Le ou les tableaux suivants, qui présentent les principales données financières relatives au Fonds, ont pour but de vous aider à comprendre les résultats financiers du Fonds pour les six dernières périodes ou derniers exercices, le cas échéant.

Actif net par part (\$) *	Augmentation (diminution) liée aux activités :						Distributions :					Actif net à la clôture de la période ou de l'exercice indiqué
	Actif net à l'ouverture de la période ou de l'exercice	Revenu total	Charges (déduction) faites des distributions	Profits (pertes) réalisés(e)s de la période ou de l'exercice	Profits (pertes) latents(e)s de la période ou de l'exercice	Total de l'augmentation (la diminution) liée aux activités	Revenu net de placement (déduction) faite des dividendes	Dividendes	Gains en capital	Remboursement de capital	Total des distributions	
Série A ⁽¹⁾⁽²⁾⁽³⁾⁽⁴⁾												
Début des activités : 27 juillet 2017												
30 sept. 2023	10,20	0,14	(0,13)	0,15	(0,39)	(0,23)	-	-	-	-	-	9,94
31 mars 2023	11,07	0,28	(0,26)	(0,18)	(0,67)	(0,83)	-	(0,05)	-	-	(0,05)	10,20
31 mars 2022	10,94	0,34	(0,28)	0,59	(0,36)	0,29	(0,02)	(0,07)	(0,06)	-	-	11,07
31 mars 2021	9,31	0,30	(0,25)	0,18	1,48	1,71	(0,01)	(0,04)	-	-	-	10,94
31 mars 2020	10,47	0,37	(0,26)	(0,27)	(1,28)	(1,44)	-	(0,07)	(0,30)	-	-	9,31
31 mars 2019	10,13	0,06	(0,25)	0,20	0,35	0,36	-	-	-	-	-	10,47
Série E ⁽¹⁾⁽²⁾⁽³⁾⁽⁴⁾												
Début des activités : 27 juillet 2017												
30 sept. 2023	10,23	0,15	(0,12)	0,15	(0,41)	(0,23)	-	-	-	-	-	9,99
31 mars 2023	11,08	0,29	(0,23)	(0,18)	(0,94)	(1,06)	-	(0,05)	-	-	(0,05)	10,23
31 mars 2022	10,96	0,36	(0,25)	0,58	(0,32)	0,37	(0,02)	(0,08)	(0,07)	-	-	11,08
31 mars 2021	9,32	0,31	(0,23)	0,15	1,60	1,83	(0,02)	(0,07)	-	-	(0,09)	10,96
31 mars 2020	10,49	0,37	(0,23)	(0,05)	(1,09)	(1,00)	-	(0,08)	(0,32)	-	-	9,32
31 mars 2019	10,15	0,12	(0,22)	0,22	0,65	0,77	-	-	(0,04)	-	-	10,49
Série F ⁽¹⁾⁽²⁾⁽³⁾⁽⁴⁾												
Début des activités : 27 juillet 2017												
30 sept. 2023	10,27	0,14	(0,07)	0,15	(0,25)	(0,03)	-	-	-	-	-	10,07
31 mars 2023	11,15	0,28	(0,13)	(0,17)	(0,73)	(0,75)	-	(0,19)	-	-	(0,19)	10,27
31 mars 2022	11,02	0,33	(0,13)	0,60	(0,38)	0,42	(0,03)	(0,14)	(0,13)	-	-	11,15
31 mars 2021	9,38	0,27	(0,12)	0,07	1,90	2,12	(0,04)	(0,16)	-	-	(0,20)	11,02
31 mars 2020	10,56	0,39	(0,12)	(0,31)	(1,61)	(1,65)	-	(0,10)	(0,42)	-	-	9,38
31 mars 2019	10,22	0,06	(0,12)	0,20	0,34	0,48	-	-	(0,14)	-	(0,14)	10,56
Série F ⁽¹⁾⁽²⁾⁽³⁾⁽⁴⁾												
Début des activités : 27 juillet 2017												
30 sept. 2023	10,26	0,15	(0,08)	0,15	(0,40)	(0,18)	-	-	-	-	-	10,06
31 mars 2023	11,13	0,29	(0,15)	(0,18)	(0,75)	(0,79)	-	(0,16)	-	-	(0,16)	10,26
31 mars 2022	11,00	0,36	(0,15)	0,60	(0,42)	0,39	(0,03)	(0,13)	(0,11)	-	(0,27)	11,13
31 mars 2021	9,37	0,31	(0,14)	0,20	1,44	1,81	(0,04)	(0,14)	-	-	(0,18)	11,00
31 mars 2020	10,54	0,38	(0,14)	(0,39)	(1,55)	(1,70)	-	(0,10)	(0,40)	-	(0,50)	9,37
31 mars 2019	10,20	0,08	(0,14)	0,23	0,58	0,75	-	-	(0,12)	-	(0,12)	10,54
Série I ⁽¹⁾⁽²⁾⁽³⁾⁽⁴⁾												
Début des activités : 27 juillet 2017												
30 sept. 2023	10,33	0,14	(0,01)	0,15	(0,41)	(0,13)	-	-	-	-	-	10,19
31 mars 2023	11,22	0,29	(0,01)	(0,17)	(0,34)	(0,23)	-	(0,31)	-	-	(0,31)	10,33
31 mars 2022	11,09	0,34	-	0,63	(0,70)	0,27	(0,05)	(0,21)	(0,18)	-	(0,44)	11,22
31 mars 2021	9,45	0,20	-	(0,89)	4,89	4,20	(0,07)	(0,26)	-	-	(0,33)	11,09
31 mars 2020	10,64	0,34	-	0,04	(0,98)	(0,60)	-	(0,13)	(0,53)	-	(0,66)	9,45
31 mars 2019	10,29	0,05	-	0,18	0,39	0,62	-	-	(0,26)	-	(0,26)	10,64

*Les notes se rapportant aux tableaux se trouvent à la fin de la section Actif net par part des « Faits saillants financiers ».

Fonds de répartition de l'actif canadien CI

Rapport de la direction sur le rendement du Fonds pour la période ou l'exercice clos le 30 septembre 2023

FAITS SAILLANTS FINANCIERS (suite)

Actif net par part (\$)

	Augmentation (diminution) liée aux activités :						Distributions :				Actif net à la clôture de la période ou de l'exercice	
	Actif net à l'ouverture de la période ou de l'exercice	Revenu total	Charges totales (déduction faite des distributions)	Profits (pertes) réalisés(e)s de la période ou de l'exercice	Profits (pertes) latent(e)s de la période ou de l'exercice	Total de l'augmentation (la diminution) liée aux activités	Revenu net de placement (déduction faite des dividendes)	Dividendes	Gains en capital	Remboursement de capital		Total des distributions
	\$	\$	\$	\$	\$	\$	\$	\$	\$	\$	\$	\$
Série O ⁽¹⁾⁽²⁾⁽³⁾⁽⁴⁾												
Début des activités : 27 juillet 2017												
30 sept. 2023	10,32	0,13	(0,02)	0,15	(0,31)	(0,05)	-	-	-	-	-	10,17
31 mars 2023	11,21	0,27	(0,03)	(0,17)	(1,03)	(0,96)	-	(0,29)	-	-	(0,29)	10,32
31 mars 2022	11,08	0,34	(0,02)	0,62	(0,52)	0,42	(0,05)	(0,20)	(0,17)	-	(0,42)	11,21
31 mars 2021	9,44	0,27	(0,02)	0,15	1,34	1,74	(0,06)	(0,25)	-	-	(0,31)	11,08
31 mars 2020	10,63	0,36	(0,02)	(0,16)	(1,33)	(1,15)	-	(0,13)	(0,52)	-	(0,65)	9,44
31 mars 2019	10,28	0,14	(0,02)	0,22	1,76	2,10	-	-	(0,24)	-	(0,24)	10,63
Série P ⁽¹⁾⁽²⁾⁽³⁾⁽⁴⁾												
Début des activités : 27 juillet 2017												
30 sept. 2023	10,31	0,14	(0,02)	0,15	(0,42)	(0,15)	-	-	-	-	-	10,16
31 mars 2023	11,20	0,27	(0,04)	(0,18)	(0,74)	(0,69)	-	(0,29)	-	-	(0,29)	10,31
31 mars 2022	11,08	0,33	(0,03)	0,61	(0,39)	0,52	(0,05)	(0,20)	(0,17)	-	(0,42)	11,20
31 mars 2021	9,43	0,30	(0,02)	0,17	1,57	2,02	(0,06)	(0,24)	-	-	(0,30)	11,08
31 mars 2020	10,62	0,28	(0,02)	0,45	(1,23)	(0,52)	-	(0,12)	(0,51)	-	(0,63)	9,43
31 mars 2019	10,28	0,05	(0,02)	0,19	0,36	0,58	-	-	(0,24)	-	(0,24)	10,62

1) Ces données proviennent des états financiers semestriels et annuels du Fonds.

2) L'actif net par part et les distributions par part sont fonction du nombre réel de parts en circulation de la série ou catégorie pertinente au moment considéré. L'augmentation ou la diminution de l'actif net par part liée aux activités est calculée à partir du nombre moyen pondéré de parts en circulation de la série ou catégorie pertinente au cours de la période ou l'exercice.

3) Les distributions sont automatiquement réinvesties dans des parts supplémentaires du Fonds.

4) Ces données sont fournies pour la ou les périodes ou l'exercice ou les exercices clos(es) le 30 septembre 2023 et les 31 mars.

Fonds de répartition de l'actif canadien CI

Rapport de la direction sur le rendement du Fonds pour la période ou l'exercice clos le 30 septembre 2023

FAITS SAILLANTS FINANCIERS (suite)

Ratios et données supplémentaires *

	Total de l'actif net en milliers de dollars	Nombre de parts en circulation en milliers	Ratio des frais de gestion avant taxes %	Taxe de vente harmonisée %	Ratio des frais de gestion après taxes %	Taux effectif de la TVH pour la période ou l'exercice %	Ratio des frais d'opérations %	Taux de rotation du portefeuille %
Série A ⁽¹⁾⁽²⁾⁽³⁾⁽⁴⁾⁽⁵⁾								
Début des activités : 27 juillet 2017								
30 sept. 2023	17 432	1 753	2,19	0,24	2,43	10,94	0,13	20,82
31 mars 2023	20 906	2 049	2,21	0,24	2,45	10,98	0,09	39,41
31 mars 2022	26 060	2 355	2,20	0,24	2,44	10,98	0,05	45,53
31 mars 2021	27 044	2 472	2,20	0,24	2,44	10,90	0,09	70,88
31 mars 2020	24 289	2 610	2,20	0,25	2,45	11,53	0,10	163,66
31 mars 2019	6 631	633	2,20	0,28	2,48	12,82	0,07	53,87
Série E ⁽¹⁾⁽²⁾⁽³⁾⁽⁴⁾⁽⁵⁾								
Début des activités : 27 juillet 2017								
30 sept. 2023	1 410	141	1,99	0,20	2,19	10,22	0,13	20,82
31 mars 2023	1 455	142	2,01	0,21	2,22	10,28	0,09	39,41
31 mars 2022	2 921	263	2,00	0,21	2,21	10,34	0,05	45,53
31 mars 2021	3 482	318	2,00	0,19	2,19	9,71	0,09	70,88
31 mars 2020	3 513	377	2,00	0,18	2,18	9,02	0,10	163,66
31 mars 2019	2 984	284	2,00	0,15	2,15	7,29	0,07	53,87
Série Ef ⁽¹⁾⁽²⁾⁽³⁾⁽⁴⁾⁽⁵⁾								
Début des activités : 27 juillet 2017								
30 sept. 2023	132	13	1,00	0,13	1,13	13,36	0,13	20,82
31 mars 2023	255	25	1,01	0,13	1,14	13,36	0,09	39,41
31 mars 2022	484	43	1,00	0,13	1,13	13,43	0,05	45,53
31 mars 2021	469	43	1,00	0,13	1,13	13,44	0,09	70,88
31 mars 2020	702	75	1,00	0,13	1,13	13,11	0,10	163,66
31 mars 2019	208	20	1,00	0,13	1,13	13,00	0,07	53,87
Série F ⁽¹⁾⁽²⁾⁽³⁾⁽⁴⁾⁽⁵⁾								
Début des activités : 27 juillet 2017								
30 sept. 2023	7 014	698	1,20	0,13	1,33	10,55	0,13	20,82
31 mars 2023	7 676	748	1,21	0,13	1,34	11,15	0,09	39,41
31 mars 2022	12 899	1 159	1,20	0,14	1,34	11,44	0,05	45,53
31 mars 2021	12 507	1 137	1,20	0,13	1,33	10,95	0,09	70,88
31 mars 2020	10 220	1 091	1,20	0,14	1,34	11,56	0,10	163,66
31 mars 2019	1 471	139	1,20	0,15	1,35	12,71	0,07	53,87
Série I ⁽¹⁾⁽²⁾⁽³⁾⁽⁴⁾⁽⁵⁾								
Début des activités : 27 juillet 2017								
30 sept. 2023	56	5	-	-	-	-	0,13	20,82
31 mars 2023	59	6	0,01	-	0,01	-	0,09	39,41
31 mars 2022	46	4	-	-	-	-	0,05	45,53
31 mars 2021	1	-	-	-	-	-	0,09	70,88
31 mars 2020	10	1	-	-	-	-	0,10	163,66
31 mars 2019	11	1	-	-	-	-	0,07	53,87

*Les notes se rapportant aux tableaux se trouvent à la fin de la section « Faits saillants financiers ».

Fonds de répartition de l'actif canadien CI

Rapport de la direction sur le rendement du Fonds pour la période ou l'exercice clos le 30 septembre 2023

FAITS SAILLANTS FINANCIERS (suite)

Ratios et données supplémentaires

	Total de l'actif net en milliers de dollars	Nombre de parts en circulation en milliers	Ratio des frais de gestion avant taxes %	Taxe de vente harmonisée %	Ratio des frais de gestion après taxes %	Taux effectif de la TVH pour la période ou l'exercice %	Ratio des frais d'opérations %	Taux de rotation du portefeuille %
Série 0 ⁽¹⁾⁽²⁾⁽³⁾⁽⁴⁾⁽⁵⁾								
Début des activités : 27 juillet 2017								
30 sept. 2023	1 228	121	0,15	0,02	0,17	11,01	0,13	20,82
31 mars 2023	2 076	201	0,16	0,02	0,18	11,25	0,09	39,41
31 mars 2022	3 896	348	0,15	0,02	0,17	11,45	0,05	45,53
31 mars 2021	2 873	259	0,15	0,01	0,16	7,81	0,09	70,88
31 mars 2020	1 881	199	0,15	0,01	0,16	8,70	0,10	163,66
31 mars 2019	1 025	96	0,15	0,02	0,17	12,11	0,07	53,87
Série P ⁽¹⁾⁽²⁾⁽³⁾⁽⁴⁾⁽⁵⁾								
Début des activités : 27 juillet 2017								
30 sept. 2023	1 810	178	0,20	0,03	0,23	12,72	0,13	20,82
31 mars 2023	1 888	183	0,21	0,03	0,24	12,67	0,09	39,41
31 mars 2022	2 331	208	0,20	0,02	0,22	12,24	0,05	45,53
31 mars 2021	1 989	180	0,20	0,02	0,22	11,71	0,09	70,88
31 mars 2020	1 755	186	0,20	0,01	0,21	7,61	0,10	163,66
31 mars 2019	4 446	419	0,20	0,01	0,21	5,69	0,07	53,87

1) Ces données proviennent des états financiers semestriels et annuels du Fonds.

2) Le ratio des frais de gestion est établi d'après le total des charges (à l'exclusion des commissions et autres coûts de transaction) imputées au Fonds et est exprimé en pourcentage annualisé de la valeur liquidative moyenne quotidienne pour la période ou l'exercice, y compris la quote-part du Fonds des charges du ou des fonds sous-jacents, le cas échéant. Le taux effectif de la TVH est calculé en utilisant le taux applicable à chaque province selon la résidence du porteur de parts et peut être différent de 13 %.

3) Le ratio des frais d'opérations représente le total des commissions et des autres coûts de transaction exprimé sous forme de pourcentage annualisé de l'actif net moyen quotidien au cours de la période ou l'exercice, y compris la quote-part du Fonds des charges liées au ou aux fonds sous-jacents, le cas échéant.

4) Le taux de rotation du portefeuille du Fonds indique dans quelle mesure le conseiller en valeurs du Fonds gère activement les placements du portefeuille. Un taux de rotation de 100 % signifie que le Fonds achète et vend tous les titres de son portefeuille une fois au cours de la période ou l'exercice. Plus le taux de rotation au cours d'une période ou exercice est élevé, plus les frais d'opérations payables par le Fonds sont élevés au cours de cette période ou cet exercice, et plus il est probable qu'un investisseur réalise des gains en capital imposables au cours de la période ou l'exercice. Il n'y a pas nécessairement de lien entre un taux de rotation élevé et le rendement du Fonds. Le taux de rotation du portefeuille correspond au moindre du coût des achats et du produit des ventes de titres en portefeuille au cours de la période ou l'exercice (déduction faite de la trésorerie et des placements à court terme arrivant à échéance dans moins d'un an et déduction faite des actifs acquis dans le cadre d'une fusion, le cas échéant) divisé par la juste valeur moyenne mensuelle des placements au cours de la période ou l'exercice.

5) Ces données sont fournies pour la ou les périodes ou l'exercice ou les exercices clos(es) le 30 septembre 2023 et les 31 mars.

Fonds de répartition de l'actif canadien CI

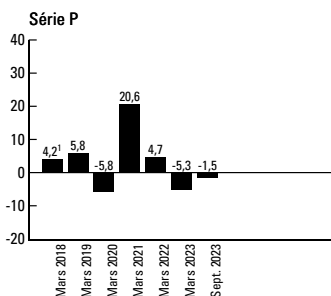
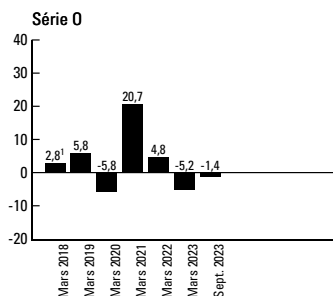
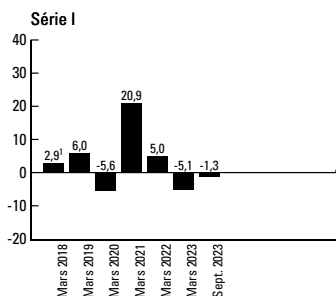
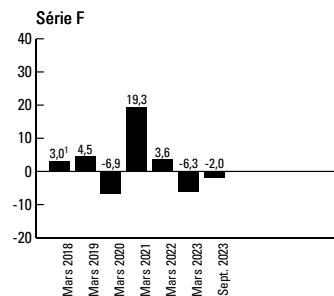
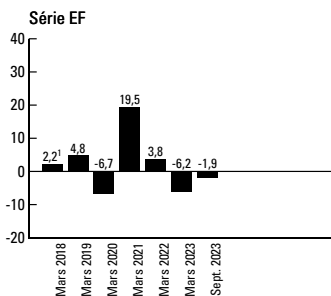
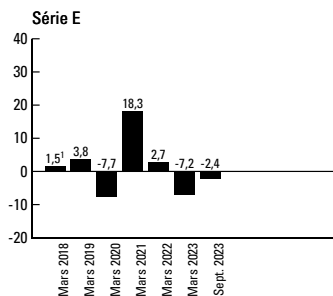
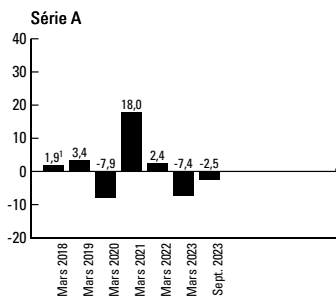
Rapport de la direction sur le rendement du Fonds pour la période ou l'exercice clos le 30 septembre 2023

RENDEMENT PASSÉ

Cette section contient une description du rendement passé du Fonds, lequel n'est pas nécessairement représentatif du rendement futur. Les données présentées reposent sur l'hypothèse que les distributions versées par le Fonds au cours de la ou des périodes ou du ou des exercices indiqués aient été réinvesties dans des parts supplémentaires des séries ou catégories pertinentes du Fonds. De plus, elles ne tiennent pas compte des frais d'acquisition, de rachat, de placement et des autres frais facultatifs qui auraient eu pour effet de réduire le rendement.

Rendement annuel

Le ou les graphiques suivants présentent le rendement semestriel et annuel du Fonds pour chaque période ou exercice indiqué et illustrent la variation du rendement d'une période ou exercice à l'autre. Le ou les graphiques montrent, sous forme de pourcentage, l'augmentation ou la diminution, calculée en date du dernier jour de chaque période ou exercice, d'un placement effectué le premier jour de la période ou l'exercice en question, sauf indication contraire.



1 Le rendement de 2018 couvre la période du 27 juillet 2017 au 31 mars 2018.

Fonds de répartition de l'actif canadien CI

Rapport de la direction sur le rendement du Fonds pour la période ou l'exercice clos le 30 septembre 2023

APERÇU DU PORTEFEUILLE au 30 septembre 2023

Catégorie	% de l'actif net	Catégorie	% de l'actif net	Les 25 principaux titres	% de l'actif net
Répartition par pays		Répartition par secteur		Fonds d'obligations canadiennes de base	
Fonds	44,2	Fonds	44,2	améliorées CI (série I)	37,6
Canada	32,8	Services financiers	12,3	Mandat d'obligations à long terme canadiennes CI	
E.-U.	14,3	Technologies de l'information	8,5	(série I)	3,5
R.-U.	2,6	Produits industriels	7,0	Mandat d'obligations à court terme canadiennes CI	
Autres actifs (passifs) nets	1,8	Biens de consommation discrétionnaire	5,4	(série I)	3,1
Japon	1,2	Energie	4,7	Alimentation Couche-Tard Inc.	1,3
France	1,0	Biens de consommation de base	4,2	Eli Lilly and Co.	1,3
Chine	0,7	Soins de santé	3,6	Brookfield Corp., catégorie A	1,2
Italie	0,4	Services de communication	2,4	CGI inc.	1,2
Chili	0,3	Services publics	2,3	Canadian Natural Resources Ltd.	1,2
Hong Kong	0,3	Immobilier	2,0	Constellation Software Inc.	1,2
Pays-Bas	0,2	Autres actifs (passifs) nets	1,8	Dollarama Inc.	1,2
Autriche	0,2	Matériaux	1,6	WSP Global Inc.	1,1
Trésorerie et équivalents de trésorerie	0,1	Trésorerie et équivalents de trésorerie	0,1	Alphabet Inc., catégorie A	1,0
Contrat(s) de change à terme	(0,1)	Contrat(s) de change à terme	(0,1)	Element Fleet Management Corp.	1,0
				Fairfax Financial Holdings Ltd.	1,0
				Microsoft Corp.	1,0
				Banque Royale du Canada	1,0
				Apple Inc.	0,9
				GFL Environmental Inc.	0,9
				Intact Corporation financière	0,9
				Shell PLC	0,9
				Suncor Energie Inc.	0,9
				TFI International Inc.	0,9
				Thomson Reuters Corp.	0,9
				Franco-Nevada Corp.	0,8
				Open Text Corp.	0,8
				Total de l'actif net (en milliers de dollars)	29 082 \$

L'aperçu du portefeuille peut changer en raison des opérations continues du Fonds. Des mises à jour seront disponibles sur une base trimestrielle.

REMARQUE SUR LES DÉCLARATIONS PROSPECTIVES

Ce rapport peut contenir des déclarations prospectives sur le Fonds, ses futurs résultats, stratégies et perspectives, et d'éventuelles futures actions du Fonds. L'usage du conditionnel et l'emploi de termes à connotation prospective tels que « soupçonner », « perspective », « penser », « planifier », « prévoir », « estimer », « s'attendre à ce que », « avoir l'intention de », « prévision » ou « objectif » permettent de repérer ces déclarations prospectives.

Les déclarations prospectives ne garantissent pas le rendement futur. Étant donné qu'elles comportent, de façon inhérente, des risques et des incertitudes, qui peuvent aussi bien concerner le Fonds que les facteurs économiques généraux, il est possible que les prédictions, prévisions, projections et autres déclarations prospectives ne se réalisent pas. Nous vous conseillons de ne pas vous fier indûment à ces déclarations, car les événements ou résultats réels peuvent différer sensiblement de ceux qui sont exprimés ou sous-entendus dans les déclarations prospectives en raison d'un certain nombre de facteurs importants, dont les suivants : la conjoncture économique, politique et financière au Canada, aux États-Unis et à l'échelle internationale, les taux d'intérêt et de change, les marchés boursiers et financiers mondiaux, la concurrence, les progrès technologiques, les modifications apportées aux lois et règlements, les procédures judiciaires et réglementaires, les poursuites judiciaires et les catastrophes naturelles.

Cette liste des facteurs importants susceptibles d'influer sur les résultats futurs n'est pas exhaustive. Avant de prendre une décision de placement, nous vous invitons à examiner soigneusement les différents facteurs, y compris ceux-là. Toutes les opinions exprimées dans les déclarations prospectives peuvent être modifiées sans préavis et sont émises de bonne foi sans aucune responsabilité légale.