

Fonds américain de dividendes CI

Rapport de la direction sur le rendement du Fonds pour la période ou l'exercice clos le 30 septembre 2023

Le présent Rapport semestriel de la direction sur le rendement du Fonds contient les faits saillants financiers, mais ne comprend pas les états financiers semestriels ou annuels complets du fonds de placement. Si vous le souhaitez, vous pouvez obtenir un exemplaire des états financiers semestriels ou annuels sans frais, en composant le 1 800 792-9355, en écrivant à CI Investments Inc., 15, rue York, 2e étage, Toronto (Ontario) M5J 0A3, ou en visitant notre site Web, au www.ci.com, ou le site Web de SEDAR, au www.sedar.com.

Les porteurs de titres peuvent également communiquer avec nous par l'une de ces méthodes pour obtenir un exemplaire des politiques et procédures de vote par procuration du fonds de placement, du dossier de vote par procuration et de l'information trimestrielle sur le portefeuille.

RÉSULTATS D'EXPLOITATION

Du 31 mars 2023 au 30 septembre 2023, l'actif net du Fonds a diminué de 21,2 M\$ de dollars pour s'établir à 314,0 M\$ de dollars. Le Fonds a enregistré des rachats nets de 17,4 M\$ de dollars au cours de la période. Le rendement du portefeuille a réduit l'actif de 1,6 M\$ de dollars. Le Fonds a versé des distributions totalisant 2,2 M\$ de dollars. Les parts de série A ont dégagé un rendement de -0,8 % après paiement des honoraires et des frais, pour la période de six mois close le 30 septembre 2023. Au cours de la même période, le rendement de l'indice de référence du Fonds a été de 5,7 %. L'indice de référence est l'indice de rendement global S&P 500 (l'indice de référence ou l'indice).

Le rendement des autres séries de parts du Fonds est sensiblement identique à celui des parts de série A si ce n'est des différences de structure des honoraires et des frais. Pour le rendement des autres séries du Fonds, consultez la section « Rendement passé ».

La politique monétaire restrictive et la hausse des taux d'intérêt, ainsi que l'assouplissement des pressions sur la chaîne d'approvisionnement mondiale, ont facilité une baisse de l'inflation au cours de la période considérée. La hausse des taux hypothécaires a freiné l'activité de construction résidentielle, et des signes précoces de faiblesse ont été observés dans certains secteurs de l'immobilier commercial, comme les bureaux et les commerces de détail. Le chômage est resté à un creux presque record, mais des pressions à la hausse ont été exercées sur les salaires et les grèves entre travailleurs et employeurs se sont multipliées. L'inflation et la hausse des taux d'intérêt sur les prêts hypothécaires, les prêts automobiles et les cartes de crédit ont freiné les dépenses de consommation discrétionnaire; toutefois, le consommateur américain reste dans une position raisonnablement saine.

Le Fonds s'est laissé distancer par son indice de référence sur la période. La sélection de titres dans le secteur des services de communication a nuí au rendement du Fonds, tout comme l'exposition au secteur de l'énergie. Parmi les titres qui ont nuí au rendement du Fonds, notons NextEra Energy Inc. et AT&T Inc. L'action de NextEra Energy Inc. a baissé avec le reste du secteur de l'énergie en raison de la hausse des taux d'intérêt et de l'affaiblissement du sentiment entourant les actifs énergétiques propres. AT&T Inc. a été affectée par l'incertitude concernant les risques liés aux gaines de plomb dans le réseau de l'entreprise, malgré des tendances d'exploitation sous-jacentes conformes aux estimations. Nous pensons que l'entreprise atteindra son flux de trésorerie disponible de 16 milliards de dollars US prévu pour 2023 et regagnera la confiance des investisseurs.

La sélection des titres dans le secteur des technologies de l'information a contribué au rendement du Fonds, tout comme l'allocation au secteur des biens de consommation de base. Parmi les principaux contributeurs individuels à la performance du Fonds figurent les positions dans Broadcom Inc. et UnitedHealth Group Inc. Bien que les clients aient réduit la demande pour son segment des solutions de semi-conducteurs, l'action de Broadcom Inc. a surperformé sur fond de forte croissance de ses produits d'intelligence artificielle (IA) et d'IA générative, avec des intégrations dans ses différents segments. Nous continuons à avoir une opinion positive de Broadcom Inc. en raison de la croissance de l'activité d'IA et continuons à voir un potentiel dans les produits pour centres de données et l'expansion de l'activité d'informatique en nuage et de nouveaux marchés. UnitedHealth Group Inc. a surperformé en raison de la croissance des membres et d'une plus grande pénétration de ses ententes de soins fondées sur la valeur. Nous continuons à avoir une opinion favorable de la société en raison de sa forte rétention des clients, de son innovation de premier ordre, de son environnement de tarification rationnel et de son évolution vers une plateforme plus axée sur le consommateur.

Nous avons ajouté une nouvelle position dans Home Depot Inc., car les pressions cycliques actuelles offrent une occasion intéressante de détenir une entreprise qui devrait bénéficier de l'offre insuffisante de logements aux États-Unis et l'augmentation de la formation des ménages. Une participation existante dans Visa Inc. a été augmentée en raison de sa position concurrentielle défensive, de sa rentabilité attrayante et de son potentiel de croissance dans les nouveaux services à valeur ajoutée et de flux de paiement.

Nous avons supprimé Ball Corp. du Fonds. Les tendances en matière de volume pour les entreprises nord-américaines de canettes de boissons continuent d'être majoritairement négatives, et nous craignons qu'il y ait trop de capacité excédentaire dans l'industrie. La position du Fonds dans Humana Inc. a été réduite en raison des rapports sectoriels sur l'augmentation des volumes de procédures chirurgicales non urgentes pour les Américains plus âgés. Cette situation risque d'entraîner des coûts médicaux élevés et une baisse de la rentabilité.

ÉVÉNEMENTS RÉCENTS

Nous restons vigilants car nous percevons de plus en plus de risques de dégradation de l'économie. Nos inquiétudes sont liées à l'impact des hausses de taux d'intérêt de la Réserve fédérale américaine sur l'économie américaine. Les finances des ménages commencent à s'affaiblir, les produits de base sont volatils et la Chine continue de connaître des difficultés économiques malgré des mesures de relance ciblées, qui n'ont pas eu beaucoup de succès.

Alors que l'économie est en surchauffe (forte croissance, forte inflation), nous voyons des poches d'occasion dans les secteurs défensifs des marchés, tels que les produits pharmaceutiques de haute qualité avec une croissance organique durable. Nous pensons que ces secteurs peuvent croître au-delà des attentes implicites des acteurs du marché.

Fonds américain de dividendes CI

Rapport de la direction sur le rendement du Fonds pour la période ou l'exercice clos le 30 septembre 2023

OPÉRATIONS ENTRE PARTIES LIÉES

Gestionnaire, conseiller en valeurs, fiduciaire et agent chargé de la tenue des registres

CI Investments Inc. est le gestionnaire, le conseiller en valeurs, le fiduciaire et l'agent chargé de la tenue des registres du Fonds. CI Investments Inc. est une filiale de CI Financial Corp. En contrepartie de frais de gestion, le gestionnaire fournit les services de gestion nécessaires aux activités courantes du Fonds. Il s'acquitte de tous les frais d'exploitation du Fonds (à l'exception des impôts et taxes, des coûts d'emprunt et des nouveaux frais imposés par le gouvernement) moyennant des frais d'administration.

Les taux des frais de gestion et des frais d'administration au 30 septembre 2023, pour la série ou catégorie ou pour chacune des séries ou catégories, selon le cas, sont indiqués ci-après :

	Taux des frais de gestion annuels (%) :	Taux des frais d'administration annuels (%) :
Série A	2,000	0,21
Série AT6	2,000	0,21
Série D	1,650	0,21
Série E	1,950	0,15
Série EF	0,950	0,15
Série F	1,000	0,21
Série I	Payés directement par les investisseurs	Payés directement par les investisseurs
Série O	Payés directement par les investisseurs	0,15
Série P	Payés directement par les investisseurs	0,21
Série W	Payés directement par les investisseurs	0,15

Le gestionnaire a perçu 2,8 M\$ de dollars en frais de gestion et 0,3 M\$ de dollars en frais d'administration pour la période.

Frais de gestion

Environ 26 % des frais de gestion totaux ont servi à payer les commissions de vente et de suivi. Les 74 % restants ont été affectés au paiement des frais de gestion des placements et d'autres frais d'administration générale.

Comité d'examen indépendant

Le gestionnaire, en ce qui concerne le Fonds, a reçu les instructions permanentes suivantes de la part du comité d'examen indépendant (CEI) en ce qui concerne les transactions entre parties liées :

Les instructions permanentes applicables exigent, entre autres, que les opérations entre parties liées soient effectuées conformément aux politiques et procédures du gestionnaire et à la loi applicable et que le gestionnaire rende compte périodiquement des opérations entre parties liées au CEI et informe le CEI de toute violation importante de ces politiques. Les politiques et procédures du gestionnaire exigent que les décisions de placement relatives aux opérations entre parties liées a) soient libres de toute influence de la part d'entités liées au gestionnaire et ne prennent en compte aucun facteur touchant une entité liée au gestionnaire; b) représentent l'appréciation commerciale du gestionnaire sans égard à des facteurs autres que l'intérêt véritable du Fonds; c) respectent les limites fixées par la loi applicable; et d) aboutissent à un résultat juste et raisonnable pour le Fonds.

À moins d'indication contraire ci-dessus dans la section Opérations entre parties liées, le Fonds n'était partie d'aucune opération entre parties liées durant la période ou l'exercice clos le 30 septembre 2023. Si le Fonds a investi dans des opérations entre parties liées, il s'est appuyé sur les instructions permanentes du CEI relativement aux opérations entre parties liées au cours de cette période ou de cet exercice de référence.

Fonds américain de dividendes CI

Rapport de la direction sur le rendement du Fonds pour la période ou l'exercice clos le 30 septembre 2023

FAITS SAILLANTS FINANCIERS

Le ou les tableaux suivants, qui présentent les principales données financières relatives au Fonds, ont pour but de vous aider à comprendre les résultats financiers du Fonds pour les six dernières périodes ou derniers exercices, le cas échéant.

Actif net par part (\$) *	Augmentation (diminution) liée aux activités :						Distributions :					Actif net à la clôture de la période ou de l'exercice indiqué
	Actif net à l'ouverture de la période ou de l'exercice	Revenu total	Charges (déduction faite des distributions)	Profits (pertes) réalisés(e)s de la période ou de l'exercice	Profits (pertes) latents(e)s de la période ou de l'exercice	Total de l'augmentation (la diminution) liée aux activités	Revenu net de placement (déduction faite des dividendes)	Dividendes	Gains en capital	Remboursement de capital	Total des distributions	
	\$	\$	\$	\$	\$	\$	\$	\$	\$	\$	\$	\$
Série A ⁽¹⁾⁽²⁾⁽³⁾⁽⁴⁾												
Début des activités : 13 juin 2006												
30 sept. 2023	22,61	0,21	(0,31)	1,39	(1,44)	(0,15)	-	-	-	(0,12)	(0,12)	22,30
31 mars 2023	22,26	0,47	(0,60)	1,37	(0,71)	0,53	-	-	-	(0,24)	(0,24)	22,61
31 mars 2022	20,47	0,44	(0,54)	1,84	0,37	2,11	-	(0,04)	-	(0,20)	(0,24)	22,26
31 mars 2021	15,74	0,46	(0,41)	(0,31)	5,25	4,99	(0,07)	(0,04)	-	(0,12)	(0,23)	20,47
31 mars 2020	18,86	0,79	(0,46)	0,79	(4,20)	(3,08)	(0,08)	(0,02)	(0,18)	-	(0,28)	15,74
31 mars 2019	16,98	0,51	(0,44)	1,12	1,54	2,73	(0,03)	(0,04)	(0,74)	-	(0,81)	18,86
Série AT6 ⁽¹⁾⁽²⁾⁽³⁾⁽⁴⁾												
Début des activités : 7 juillet 2008												
30 sept. 2023	15,84	0,14	(0,22)	0,96	(1,00)	(0,12)	-	-	-	(0,48)	(0,48)	15,24
31 mars 2023	16,48	0,33	(0,43)	0,99	(0,50)	0,39	-	-	-	(1,04)	(1,04)	15,84
31 mars 2022	15,93	0,32	(0,41)	1,40	0,26	1,57	-	-	-	(1,02)	(1,02)	16,48
31 mars 2021	12,97	0,36	(0,33)	(0,23)	4,15	3,95	-	-	-	(1,03)	(1,03)	15,93
31 mars 2020	16,28	0,67	(0,39)	0,65	(3,68)	(2,75)	-	-	-	(0,97)	(0,97)	12,97
31 mars 2019	15,37	0,43	(0,39)	1,00	1,46	2,50	-	(1,46)	-	-	(1,46)	16,28
Série D ⁽¹⁾⁽²⁾⁽³⁾⁽⁴⁾												
Début des activités : 13 juin 2006												
30 sept. 2023	23,16	0,21	(0,28)	1,44	(1,49)	(0,12)	-	-	-	(0,14)	(0,14)	22,88
31 mars 2023	22,76	0,47	(0,53)	1,39	(0,72)	0,61	-	-	-	(0,29)	(0,29)	23,16
31 mars 2022	20,89	0,44	(0,46)	1,82	0,64	2,44	-	(0,05)	-	(0,24)	(0,29)	22,76
31 mars 2021	16,04	0,46	(0,35)	(0,27)	5,33	5,17	(0,09)	(0,05)	-	(0,15)	(0,29)	20,89
31 mars 2020	19,18	0,85	(0,39)	0,64	(3,78)	(2,68)	(0,09)	(0,03)	(0,21)	-	(0,33)	16,04
31 mars 2019	17,25	0,52	(0,37)	1,14	1,54	2,83	(0,03)	(0,04)	(0,80)	-	(0,87)	19,18
Série E ⁽¹⁾⁽²⁾⁽³⁾⁽⁴⁾												
Début des activités : 7 janvier 2014												
30 sept. 2023	17,10	0,17	(0,22)	1,05	(1,09)	(0,09)	-	-	-	(0,10)	(0,10)	16,87
31 mars 2023	16,83	0,38	(0,43)	0,96	(0,47)	0,44	-	-	-	(0,19)	(0,19)	17,10
31 mars 2022	15,46	0,72	(0,77)	2,78	(1,11)	1,62	-	(0,03)	-	(0,16)	(0,19)	16,83
31 mars 2021	11,89	0,73	(0,59)	(0,39)	4,10	3,85	(0,06)	(0,04)	-	(0,10)	(0,20)	15,46
31 mars 2020	14,24	0,65	(0,33)	0,46	(2,62)	(1,84)	(0,06)	(0,02)	(0,14)	-	(0,22)	11,89
31 mars 2019	12,81	0,40	(0,32)	0,85	1,14	2,07	(0,02)	(0,03)	(0,57)	-	(0,62)	14,24
Série EF ⁽¹⁾⁽²⁾⁽³⁾⁽⁴⁾												
Début des activités : 27 novembre 2014												
30 sept. 2023	14,80	0,14	(0,12)	0,90	(0,95)	(0,03)	-	-	-	(0,13)	(0,13)	14,63
31 mars 2023	14,50	0,31	(0,22)	0,86	(0,44)	0,51	-	-	-	(0,26)	(0,26)	14,80
31 mars 2022	13,27	0,29	(0,18)	1,16	0,39	1,66	-	(0,06)	-	(0,21)	(0,27)	14,50
31 mars 2021	10,18	0,29	(0,13)	(0,19)	3,71	3,68	(0,07)	(0,05)	-	(0,14)	(0,26)	13,27
31 mars 2020	12,16	0,56	(0,15)	0,30	(1,74)	(1,03)	(0,08)	(0,02)	(0,19)	-	(0,29)	10,18
31 mars 2019	10,92	0,33	(0,14)	0,72	0,98	1,89	(0,02)	(0,03)	(0,59)	-	(0,64)	12,16

*Les notes se rapportant aux tableaux se trouvent à la fin de la section Actif net par part des « Faits saillants financiers ».

Fonds américain de dividendes CI

Rapport de la direction sur le rendement du Fonds pour la période ou l'exercice clos le 30 septembre 2023

FAITS SAILLANTS FINANCIERS (suite)

Actif net par part (\$) *

Actif net à l'ouverture de la période ou de l'exercice	Augmentation (diminution) liée aux activités :					Distributions :				Actif net à la clôture de la période ou de l'exercice		
	Revenu total	Charges totales (déduction faite des distributions)	Profits (pertes) réalisés(e)s de la période ou de l'exercice	Profits (pertes) latent(e)s de la période ou de l'exercice	Total de l'augmentation (la diminution) liée aux activités	Revenu net de placement (déduction faite des dividendes)	Dividendes	Gains en capital	Remboursement de capital		Total des distributions	
\$	\$	\$	\$	\$	\$	\$	\$	\$	\$	\$	\$	
Série F ⁽¹⁾⁽²⁾⁽³⁾⁽⁴⁾												
Début des activités : 13 juin 2006												
30 sept. 2023	24,08	0,23	(0,20)	1,47	(1,55)	(0,05)	-	-	-	(0,20)	(0,20)	23,82
31 mars 2023	23,60	0,50	(0,38)	1,46	(0,67)	0,91	-	-	-	(0,40)	(0,40)	24,08
31 mars 2022	21,59	0,47	(0,31)	1,98	0,28	2,42	-	(0,08)	-	(0,31)	(0,39)	23,60
31 mars 2021	16,54	0,48	(0,24)	(0,31)	5,54	5,47	(0,11)	(0,07)	-	(0,21)	(0,39)	21,59
31 mars 2020	19,75	0,83	(0,26)	0,80	(4,21)	(2,84)	(0,12)	(0,04)	(0,28)	(0,01)	(0,45)	16,54
31 mars 2019	17,73	0,54	(0,25)	1,18	1,65	3,12	(0,04)	(0,05)	(0,92)	-	(1,01)	19,75
Série I ⁽¹⁾⁽²⁾⁽³⁾⁽⁴⁾												
Début des activités : 13 juin 2006												
30 sept. 2023	25,14	0,23	(0,04)	1,56	(1,57)	0,18	-	-	-	(0,29)	(0,29)	24,95
31 mars 2023	24,46	0,51	(0,08)	1,67	(0,69)	1,41	-	-	-	(0,58)	(0,58)	25,14
31 mars 2022	22,23	0,47	-	2,03	0,35	2,85	-	(0,14)	-	(0,44)	(0,58)	24,46
31 mars 2021	16,96	0,50	-	(0,21)	5,61	5,90	(0,15)	(0,10)	-	(0,32)	(0,57)	22,23
31 mars 2020	20,16	0,83	-	1,50	(11,11)	(8,78)	(0,16)	(0,05)	(0,42)	-	(0,63)	16,96
31 mars 2019	18,03	0,55	-	1,19	1,60	3,34	(0,04)	(0,05)	(1,11)	-	(1,20)	20,16
Série O ⁽¹⁾⁽²⁾⁽³⁾⁽⁴⁾												
Début des activités : 31 juillet 2013												
30 sept. 2023	18,65	0,17	(0,05)	1,16	(1,19)	0,09	-	-	-	(0,21)	(0,21)	18,51
31 mars 2023	18,18	0,38	(0,09)	1,11	(0,53)	0,87	-	-	-	(0,42)	(0,42)	18,65
31 mars 2022	16,55	0,35	(0,03)	1,48	0,33	2,13	-	(0,10)	-	(0,32)	(0,42)	18,18
31 mars 2021	12,63	0,36	(0,02)	(0,26)	4,32	4,40	(0,11)	(0,07)	-	(0,23)	(0,41)	16,55
31 mars 2020	15,03	0,66	(0,03)	0,51	(2,97)	(1,83)	(0,12)	(0,04)	(0,30)	-	(0,46)	12,63
31 mars 2019	13,45	0,42	(0,02)	0,89	1,22	2,51	(0,03)	(0,04)	(0,82)	-	(0,89)	15,03
Série P ⁽¹⁾⁽²⁾⁽³⁾⁽⁴⁾												
Début des activités : 1 mai 2017												
30 sept. 2023	12,95	0,12	(0,04)	0,81	(0,95)	(0,06)	-	-	-	(0,17)	(0,17)	12,82
31 mars 2023	12,67	0,26	(0,07)	0,79	(0,39)	0,59	-	-	-	(0,34)	(0,34)	12,95
31 mars 2022	11,58	0,24	(0,03)	1,14	(0,03)	1,32	-	(0,08)	-	(0,26)	(0,34)	12,67
31 mars 2021	8,91	0,26	(0,02)	(0,14)	2,93	3,03	(0,09)	(0,05)	-	(0,22)	(0,36)	11,58
31 mars 2020	10,64	0,46	(0,02)	0,39	(2,32)	(1,49)	(0,09)	(0,03)	(0,24)	-	(0,36)	8,91
31 mars 2019	9,56	0,31	(0,02)	0,66	1,17	2,12	(0,02)	(0,03)	(0,61)	-	(0,66)	10,64

*Les notes se rapportant aux tableaux se trouvent à la fin de la section Actif net par part des « Faits saillants financiers ».

Fonds américain de dividendes CI

Rapport de la direction sur le rendement du Fonds pour la période ou l'exercice clos le 30 septembre 2023

FAITS SAILLANTS FINANCIERS (suite)

Actif net par part (\$)

Actif net à l'ouverture de la période ou de l'exercice	Augmentation (diminution) liée aux activités :						Distributions :				Actif net à la clôture de la période ou de l'exercice	
	Revenu total	Charges totales (déduction faite des distributions)	Profits (pertes) réalisés(e)s de la période ou de l'exercice	Profits (pertes) latent(e)s de la période ou de l'exercice	Total de l'augmentation (la diminution) liée aux activités	Revenu net de placement (déduction faite des dividendes)	Dividendes	Gains en capital	Remboursement de capital	Total des distributions		
			\$	\$				\$				\$
Série W ⁽¹⁾⁽²⁾⁽³⁾⁽⁴⁾												
Début des activités : 27 septembre 2019												
30 sept. 2023	12,15	0,11	(0,04)	0,65	(0,79)	(0,07)	-	-	-	(0,18)	(0,18)	12,01
31 mars 2023	11,93	0,25	(0,06)	1,37	(0,95)	0,61	-	-	-	(0,36)	(0,36)	12,15
31 mars 2022	10,94	0,23	(0,02)	0,96	0,06	1,23	-	(0,08)	-	(0,28)	(0,36)	11,93
31 mars 2021	8,44	0,30	(0,02)	0,69	2,45	3,42	(0,08)	(0,05)	-	(0,26)	(0,39)	10,94
31 mars 2020	10,00	0,18	(0,01)	0,34	(1,88)	(1,37)	(0,03)	(0,01)	(0,17)	-	(0,21)	8,44

1) Ces données proviennent des états financiers semestriels et annuels du Fonds.

2) L'actif net par part et les distributions par part sont fonction du nombre réel de parts en circulation de la série ou catégorie pertinente au moment considéré. L'augmentation ou la diminution de l'actif net par part liée aux activités est calculée à partir du nombre moyen pondéré de parts en circulation de la série ou catégorie pertinente au cours de la période ou l'exercice.

3) Les distributions sont automatiquement réinvesties dans des parts supplémentaires du Fonds.

4) Ces données sont fournies pour la ou les périodes ou l'exercice ou les exercices clos(es) le 30 septembre 2023 et les 31 mars.

Fonds américain de dividendes CI

Rapport de la direction sur le rendement du Fonds pour la période ou l'exercice clos le 30 septembre 2023

FAITS SAILLANTS FINANCIERS (suite)

Ratios et données supplémentaires *

	Total de l'actif net en milliers de dollars	Nombre de parts en circulation en milliers	Ratio des frais de gestion avant taxes %	Taxe de vente harmonisée %	Ratio des frais de gestion après taxes %	Taux effectif de la TVH pour la période ou l'exercice %	Ratio des frais d'opérations %	Taux de rotation du portefeuille %
Série A ⁽¹⁾⁽²⁾⁽³⁾⁽⁴⁾⁽⁵⁾								
Début des activités : 13 juin 2006								
30 sept. 2023	215 236	9 650	2,20	0,22	2,42	9,95	0,05	30,75
31 mars 2023	231 098	10 221	2,21	0,22	2,43	9,94	0,06	53,20
31 mars 2022	251 538	11 299	2,21	0,22	2,43	9,91	0,05	54,78
31 mars 2021	253 238	12 372	2,21	0,22	2,43	10,00	0,05	20,04
31 mars 2020	267 937	17 022	2,21	0,22	2,43	9,97	0,03	37,65
31 mars 2019	231 579	12 281	2,21	0,22	2,43	10,05	0,05	49,75
Série AT6 ⁽¹⁾⁽²⁾⁽³⁾⁽⁴⁾⁽⁵⁾								
Début des activités : 7 juillet 2008								
30 sept. 2023	118	8	2,20	0,23	2,43	10,32	0,05	30,75
31 mars 2023	122	8	2,21	0,23	2,44	10,31	0,06	53,20
31 mars 2022	127	8	2,21	0,23	2,44	10,22	0,05	54,78
31 mars 2021	122	8	2,21	0,23	2,44	10,20	0,05	20,04
31 mars 2020	136	11	2,21	0,24	2,45	10,70	0,03	37,65
31 mars 2019	113	7	2,21	0,24	2,45	11,06	0,05	49,75
Série D ⁽¹⁾⁽²⁾⁽³⁾⁽⁴⁾⁽⁵⁾								
Début des activités : 13 juin 2006								
30 sept. 2023	1 275	56	1,85	0,18	2,03	9,50	0,05	30,75
31 mars 2023	1 385	60	1,86	0,18	2,04	9,69	0,06	53,20
31 mars 2022	1 528	67	1,86	0,18	2,04	9,84	0,05	54,78
31 mars 2021	1 952	93	1,86	0,18	2,04	9,84	0,05	20,04
31 mars 2020	1 682	105	1,86	0,18	2,04	9,90	0,03	37,65
31 mars 2019	2 225	116	1,86	0,19	2,05	10,17	0,05	49,75
Série E ⁽¹⁾⁽²⁾⁽³⁾⁽⁴⁾⁽⁵⁾								
Début des activités : 7 janvier 2014								
30 sept. 2023	17 815	1 056	2,09	0,21	2,30	10,22	0,05	30,75
31 mars 2023	19 688	1 151	2,10	0,21	2,31	10,17	0,06	53,20
31 mars 2022	23 181	1 378	2,10	0,21	2,31	10,06	0,05	54,78
31 mars 2021	22 710	1 469	2,10	0,21	2,31	10,17	0,05	20,04
31 mars 2020	24 337	2 047	2,10	0,22	2,32	10,64	0,03	37,65
31 mars 2019	36 805	2 585	2,10	0,23	2,33	10,79	0,05	49,75
Série EF ⁽¹⁾⁽²⁾⁽³⁾⁽⁴⁾⁽⁵⁾								
Début des activités : 27 novembre 2014								
30 sept. 2023	2 327	159	1,10	0,13	1,23	12,18	0,05	30,75
31 mars 2023	2 355	159	1,10	0,13	1,23	12,13	0,06	53,20
31 mars 2022	2 724	188	1,10	0,13	1,23	11,71	0,05	54,78
31 mars 2021	3 362	253	1,10	0,12	1,22	11,36	0,05	20,04
31 mars 2020	6 724	661	1,10	0,12	1,22	11,18	0,03	37,65
31 mars 2019	25 839	2 125	1,10	0,12	1,22	11,28	0,05	49,75

*Les notes se rapportant aux tableaux se trouvent à la fin de la section « Faits saillants financiers ».

Fonds américain de dividendes CI

Rapport de la direction sur le rendement du Fonds pour la période ou l'exercice clos le 30 septembre 2023

FAITS SAILLANTS FINANCIERS (suite)

Ratios et données supplémentaires *

	Total de l'actif net en milliers de dollars	Nombre de parts en circulation en milliers	Ratio des frais de gestion avant taxes %	Taxe de vente harmonisée %	Ratio des frais de gestion après taxes %	Taux effectif de la TVH pour la période ou l'exercice %	Ratio des frais d'opérations %	Taux de rotation du portefeuille %
Série F ⁽¹⁾⁽²⁾⁽³⁾⁽⁴⁾⁽⁵⁾								
Début des activités : 13 juin 2006								
30 sept. 2023	53 775	2 258	1,21	0,12	1,33	10,28	0,05	30,75
31 mars 2023	55 664	2 312	1,21	0,13	1,34	10,37	0,06	53,20
31 mars 2022	53 070	2 249	1,21	0,13	1,34	10,72	0,05	54,78
31 mars 2021	47 036	2 179	1,21	0,13	1,34	10,49	0,05	20,04
31 mars 2020	53 482	3 233	1,21	0,12	1,33	10,20	0,03	37,65
31 mars 2019	51 119	2 588	1,21	0,12	1,33	10,21	0,05	49,75
Série I ⁽¹⁾⁽²⁾⁽³⁾⁽⁴⁾⁽⁵⁾								
Début des activités : 13 juin 2006								
30 sept. 2023	5 517	221	-	-	-	-	0,05	30,75
31 mars 2023	6 114	243	-	-	-	-	0,06	53,20
31 mars 2022	5 052	207	-	-	-	-	0,05	54,78
31 mars 2021	4 384	197	-	-	-	-	0,05	20,04
31 mars 2020	2 981	176	-	-	-	-	0,03	37,65
31 mars 2019	686	34	-	-	-	-	0,05	49,75
Série O ⁽¹⁾⁽²⁾⁽³⁾⁽⁴⁾⁽⁵⁾								
Début des activités : 31 juillet 2013								
30 sept. 2023	14 382	777	0,15	0,02	0,17	10,40	0,05	30,75
31 mars 2023	15 793	847	0,15	0,02	0,17	10,41	0,06	53,20
31 mars 2022	17 146	943	0,15	0,02	0,17	10,46	0,05	54,78
31 mars 2021	17 393	1 051	0,15	0,02	0,17	10,51	0,05	20,04
31 mars 2020	20 259	1 604	0,15	0,02	0,17	10,72	0,03	37,65
31 mars 2019	24 647	1 640	0,15	0,02	0,17	10,60	0,05	49,75
Série P ⁽¹⁾⁽²⁾⁽³⁾⁽⁴⁾⁽⁵⁾								
Début des activités : 1 mai 2017								
30 sept. 2023	2 492	194	0,21	0,02	0,23	8,15	0,05	30,75
31 mars 2023	2 114	163	0,21	0,02	0,23	9,11	0,06	53,20
31 mars 2022	2 211	174	0,21	0,02	0,23	9,31	0,05	54,78
31 mars 2021	1 273	110	0,21	0,02	0,23	9,05	0,05	20,04
31 mars 2020	1 231	138	0,21	0,02	0,23	7,83	0,03	37,65
31 mars 2019	1 319	124	0,21	0,01	0,22	5,70	0,05	49,75

*Les notes se rapportant aux tableaux se trouvent à la fin de la section « Faits saillants financiers ».

Fonds américain de dividendes CI

Rapport de la direction sur le rendement du Fonds pour la période ou l'exercice clos le 30 septembre 2023

FAITS SAILLANTS FINANCIERS (suite)

Ratios et données supplémentaires

	Total de l'actif net en milliers de dollars	Nombre de parts en circulation en milliers	Ratio des frais de gestion avant taxes %	Taxe de vente harmonisée %	Ratio des frais de gestion après taxes %	Taux effectif de la TVH pour la période ou l'exercice %	Ratio des frais d'opérations %	Taux de rotation du portefeuille %
Série W ⁽¹⁾⁽²⁾⁽³⁾⁽⁴⁾⁽⁵⁾								
Début des activités : 27 septembre 2019								
30 sept. 2023	1 025	85	0,15	0,02	0,17	11,20	0,05	30,75
31 mars 2023	877	72	0,15	0,02	0,17	13,48	0,06	53,20
31 mars 2022	147	12	0,15	0,02	0,17	13,30	0,05	54,78
31 mars 2021	107	10	0,15	0,02	0,17	13,00	0,05	20,04
31 mars 2020	9	1	0,15	0,03	0,18	13,00	0,03	37,65

1) Ces données proviennent des états financiers semestriels et annuels du Fonds.

2) Le ratio des frais de gestion est établi d'après le total des charges (à l'exclusion des commissions et autres coûts de transaction) imputées au Fonds et est exprimé en pourcentage annualisé de la valeur liquidative moyenne quotidienne pour la période ou l'exercice, y compris la quote-part du Fonds des charges du ou des fonds sous-jacents, le cas échéant. Le taux effectif de la TVH est calculé en utilisant le taux applicable à chaque province selon la résidence du porteur de parts et peut être différent de 13 %.

3) Le ratio des frais d'opérations représente le total des commissions et des autres coûts de transaction exprimé sous forme de pourcentage annualisé de l'actif net moyen quotidien au cours de la période ou l'exercice, y compris la quote-part du Fonds des charges liées au ou aux fonds sous-jacents, le cas échéant.

4) Le taux de rotation du portefeuille du Fonds indique dans quelle mesure le conseiller en valeurs du Fonds gère activement les placements du portefeuille. Un taux de rotation de 100 % signifie que le Fonds achète et vend tous les titres de son portefeuille une fois au cours de la période ou l'exercice. Plus le taux de rotation au cours d'une période ou exercice est élevé, plus les frais d'opérations payables par le Fonds sont élevés au cours de cette période ou cet exercice, et plus il est probable qu'un investisseur réalise des gains en capital imposables au cours de la période ou l'exercice. Il n'y a pas nécessairement de lien entre un taux de rotation élevé et le rendement du Fonds. Le taux de rotation du portefeuille correspond au moindre du coût des achats et du produit des ventes de titres en portefeuille au cours de la période ou l'exercice (déduction faite de la trésorerie et des placements à court terme arrivant à échéance dans moins d'un an et déduction faite des actifs acquis dans le cadre d'une fusion, le cas échéant) divisé par la juste valeur moyenne mensuelle des placements au cours de la période ou l'exercice.

5) Ces données sont fournies pour la ou les périodes ou l'exercice ou les exercices clos(es) le 30 septembre 2023 et les 31 mars.

Fonds américain de dividendes CI

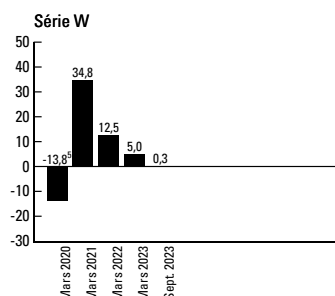
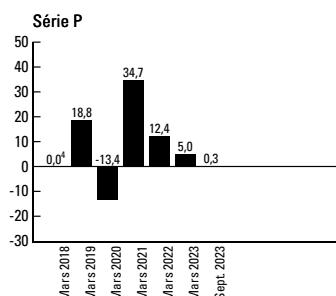
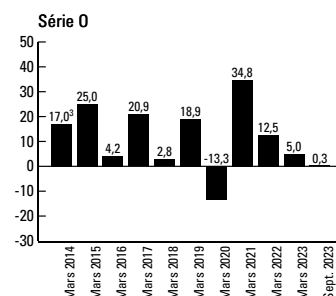
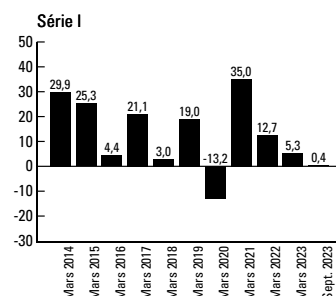
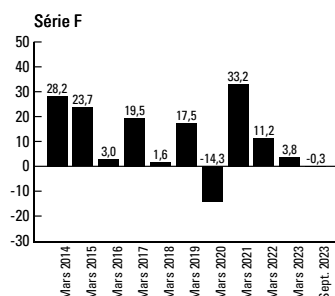
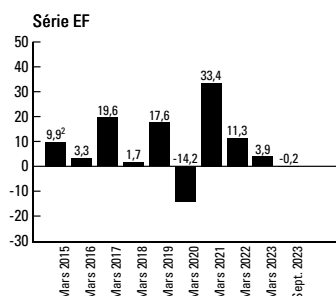
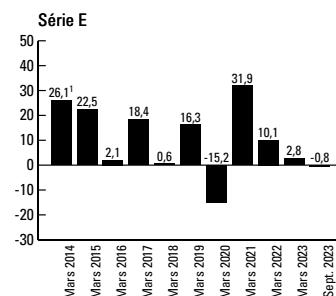
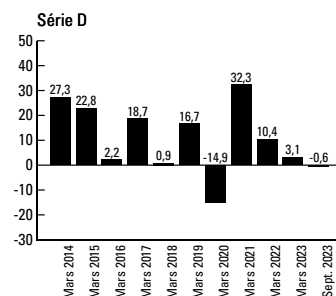
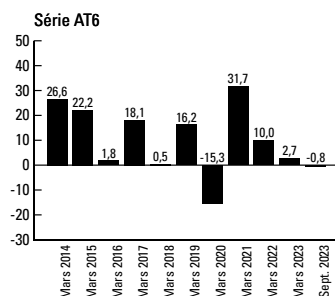
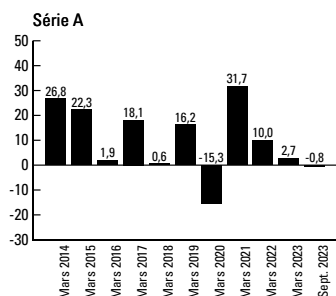
Rapport de la direction sur le rendement du Fonds pour la période ou l'exercice clos le 30 septembre 2023

RENDEMENT PASSÉ

Cette section contient une description du rendement passé du Fonds, lequel n'est pas nécessairement représentatif du rendement futur. Les données présentées reposent sur l'hypothèse que les distributions versées par le Fonds au cours de la ou des périodes ou du ou des exercices indiqués aient été réinvesties dans des parts supplémentaires des séries ou catégories pertinentes du Fonds. De plus, elles ne tiennent pas compte des frais d'acquisition, de rachat, de placement et des autres frais facultatifs qui auraient eu pour effet de réduire le rendement.

Rendement annuel

Le ou les graphiques suivants présentent le rendement semestriel et annuel du Fonds pour chaque période ou exercice indiqué et illustrent la variation du rendement d'une période ou exercice à l'autre. Le ou les graphiques montrent, sous forme de pourcentage, l'augmentation ou la diminution, calculée en date du dernier jour de chaque période ou exercice, d'un placement effectué le premier jour de la période ou l'exercice en question, sauf indication contraire.



- 1 Le rendement de 2014 couvre la période du 7 janvier 2014 au 31 mars 2014.
- 2 Le rendement de 2015 couvre la période du 27 novembre 2014 au 31 mars 2015.
- 3 Le rendement de 2014 couvre la période du 31 juillet 2013 au 31 mars 2014.
- 4 Le rendement de 2018 couvre la période du 1^{er} mai 2017 au 31 mars 2018.
- 5 Le rendement de 2020 couvre la période du 27 septembre 2019 au 31 mars 2020.

Fonds américain de dividendes CI

Rapport de la direction sur le rendement du Fonds pour la période ou l'exercice clos le 30 septembre 2023

APERÇU DU PORTEFEUILLE au 30 septembre 2023

Catégorie	% de l'actif net	Catégorie	% de l'actif net	Les 25 principaux titres	% de l'actif net
Répartition par pays		Répartition par secteur			
E.-U.	92,2	Technologies de l'information	25,7	Microsoft Corp.	6,3
Irlande	4,8	Services financiers	18,7	Republic Services Inc.	4,8
Placement(s) à court terme	2,1	Soins de santé	14,4	S&P Global Inc.	4,8
Allemagne	0,8	Produits industriels	13,2	Apple Inc.	4,0
Autres actifs (passifs) nets	0,1	Biens de consommation discrétionnaire	11,4	Broadcom Inc.	3,8
Trésorerie et équivalents de trésorerie	0,0	Biens de consommation de base	6,6	Texas Instruments Inc.	3,8
		Energie	2,9	UnitedHealth Group Inc.	3,8
		Matériaux	2,3	Merck & Co., Inc.	3,2
		Placement(s) à court terme	2,1	American Express Co.	3,0
		Services de communication	1,4	CSX Corp.	2,9
		Services publics	1,2	Exxon Mobil Corp.	2,9
		Autres actifs (passifs) nets	0,1	Visa Inc., catégorie A	2,8
		Trésorerie et équivalents de trésorerie	0,0	Wyndham Hotels & Resorts Inc.	2,8
				Starbucks Corp.	2,7
				BlackRock Inc.	2,6
				Coca-Cola Co. (The)	2,6
				Home Depot Inc. (The)	2,6
				Accenture PLC, catégorie A	2,5
				Colgate-Palmolive Co.	2,4
				Honeywell International Inc.	2,4
				JPMorgan Chase & Co.	2,4
				Roper Technologies Inc.	2,4
				Linde PLC	2,3
				Johnson & Johnson	2,1
				Obligation du Trésor américain, 1,754 %, 3 octobre 2023	2,1
				Total de l'actif net (en milliers de dollars)	313 962 \$

L'aperçu du portefeuille peut changer en raison des opérations continues du Fonds. Des mises à jour seront disponibles sur une base trimestrielle.

REMARQUE SUR LES DÉCLARATIONS PROSPECTIVES

Ce rapport peut contenir des déclarations prospectives sur le Fonds, ses futurs résultats, stratégies et perspectives, et d'éventuelles futures actions du Fonds. L'usage du conditionnel et l'emploi de termes à connotation prospective tels que « soupçonner », « perspective », « penser », « planifier », « prévoir », « estimer », « s'attendre à ce que », « avoir l'intention de », « prévision » ou « objectif » permettent de repérer ces déclarations prospectives.

Les déclarations prospectives ne garantissent pas le rendement futur. Étant donné qu'elles comportent, de façon inhérente, des risques et des incertitudes, qui peuvent aussi bien concerner le Fonds que les facteurs économiques généraux, il est possible que les prédictions, prévisions, projections et autres déclarations prospectives ne se réalisent pas. Nous vous conseillons de ne pas vous fier indûment à ces déclarations, car les événements ou résultats réels peuvent différer sensiblement de ceux qui sont exprimés ou sous-entendus dans les déclarations prospectives en raison d'un certain nombre de facteurs importants, dont les suivants : la conjoncture économique, politique et financière au Canada, aux États-Unis et à l'échelle internationale, les taux d'intérêt et de change, les marchés boursiers et financiers mondiaux, la concurrence, les progrès technologiques, les modifications apportées aux lois et règlements, les procédures judiciaires et réglementaires, les poursuites judiciaires et les catastrophes naturelles.

Cette liste des facteurs importants susceptibles d'influer sur les résultats futurs n'est pas exhaustive. Avant de prendre une décision de placement, nous vous invitons à examiner soigneusement les différents facteurs, y compris ceux-là. Toutes les opinions exprimées dans les déclarations prospectives peuvent être modifiées sans préavis et sont émises de bonne foi sans aucune responsabilité légale.