

EN DATE DU 31 MARS 2026

APERÇU DU FONDS

L'objectif de placement de CIN.V.U est de maximiser la croissance du capital à long terme à partir d'un portefeuille activement géré comprenant principalement des actions et des titres liés à des actions de sociétés du monde entier qui sont en bonne posture pour profiter des innovations et des progrès dans le domaine de la technologie, des produits, des processus ou des services.

PROFIL DU FONDS

Date de création	août 2021
Total des actifs nets (\$US) En date du 03-31-2026	788,1 milles \$
VLPP	31,5252 \$
Cours du marché	30,5300 \$
RFG (%) En date du 12-31-2025	1,10
Frais de gestion (%)	0,80
Partis en circulation En date du 2026-04-10	25 000
Catégorie d'actif	Actions mondiales
Devise	couvert en \$US
CUSIP	12567C202

Niveau de risque¹



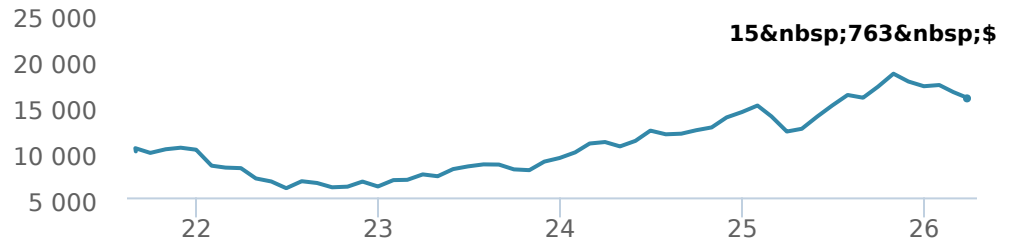
À QUI LE FONDS EST-IL DESTINÉ ?

À L'investisseur
Qui :

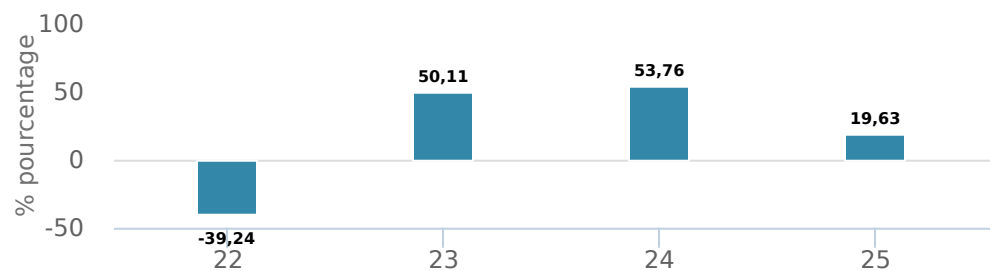
- Souhaitent Investir Dans Des Sociétés Du Monde Entier Qui Sont En Bonne Posture Pour Profiter Des Innovations Et Des Progrès Dans Le Domaine De La Technologie, Des Produits, Des Processus Ou Des Services
- Investissent À Moyen Et/Ou À Long Terme
- Peuvent Tolérer Un Risque Moyen À Élevé

RENDEMENTS²

Croissance d'un placement de 10 000 \$ (depuis la date de création)



Rendement par année civile



Rendements composés annuels moyens

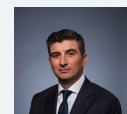
CA	1 mois	3 mois	6 mois	1 an	3 ans	5 ans	10 ans	Création*
-7,73 %	-4,19 %	-7,73 %	-7,48 %	29,64 %	28,09 %	-	-	10,31 %

*Depuis la date de création

GESTIONNAIRES



Peter Hofstra



Jeremy Rosa

EN DATE DU 31 MARS 2026

RÉPARTITION DU PORTEFEUILLE³

Répartition de l'actif	(%)	Répartition sectorielle	(%)	Répartition géographique	(%)
Actions américaines	81,01	Technologie	65,25	États-Unis	81,64
Actions internationales	13,89	Soins de santé	10,26	Iles Caïmans	7,17
Espèces et équivalents	2,95	Services aux consommateurs	6,47	Canada	4,43
Actions canadiennes	2,17	Biens industriels	5,43	Taiwan	3,12
Autres	-0,02	Énergie	3,84	Pays-Bas	1,51
		Services financiers	3,02	Japon	0,75
		Espèces et quasi-espèces	2,95	Luxembourg	0,74
		Services publics	2,19	Autres	0,59
		Autres	0,59	Europe	0,03
				Hong Kong	0,02

PRINCIPAUX TITRES⁴

	Secteur	(%)
1. NVIDIA Corp	Informatique	7,53 %
2. Amazon.com Inc	Commerce de détail	5,15 %
3. Alphabet Inc catégorie C	Technologie de l'Information	4,71 %
4. Microsoft Corp	Technologie de l'Information	4,34 %
5. Meta Platforms Inc catégorie A	Technologie de l'Information	4,16 %
6. Broadcom Inc	Informatique	4,12 %
7. Taiwan Semiconductor Manufactrg Co Ltd - CAAE	Informatique	3,12 %
8. Analog Devices Inc	Informatique	3,03 %
9. Snowflake Inc classe A	Technologie de l'Information	2,99 %
10. MongoDB Inc classe A	Pétrole et gaz	2,95 %
11. KLA Corp	Informatique	2,76 %
12. Axon Enterprise Inc	Aérospatial et défense	2,72 %
13. ServiceNow Inc	Technologie de l'Information	2,71 %
14. Lam Research Corp	Informatique	2,70 %
15. Palantir Technologies Inc catégorie A	Technologie de l'Information	2,69 %

Remarque : Les données fournies ci-dessus doivent être analysées en tenant compte des dénis de responsabilité apparaissant à la page prochaine.

Plus de 35 000 conseillers financiers ont choisi Gestion Mondiale d'Actif CI comme partenaire. Nous croyons que les canadiens qui font affaire à un conseiller financier professionnel réussissent mieux sur le plan financier. En savoir plus sur ci.com.

¹ Nous déterminons le niveau de risque d'un fonds conformément à une méthode normalisée de classification du risque, fournie dans le Règlement 81-102, laquelle est fondée sur la volatilité historique du fonds, qui est mesurée par l'écart-type de ses rendements sur dix ans. Selon la méthode normalisée, si un fonds offre des titres au public depuis moins de dix ans, l'écart-type d'un fonds de référence ou d'un indice de référence doit se rapprocher raisonnablement de l'écart-type du fonds, pour déterminer le niveau de risque du fonds. Veuillez noter que le rendement historique peut ne pas être révélateur des rendements futurs, la volatilité historique d'un fonds n'est pas une indication de sa volatilité future.

² Les investissements dans les fonds négociés en bourse (FNB) peuvent être assortis de commissions, de frais de gestion et d'autres frais. Habituellement, vous payez des frais de courtage à votre courtier si vous achetez ou vendez des parts d'un FNB sur une bourse canadienne reconnue. Si les parts sont achetées ou vendues sur ces bourses canadiennes, les investisseurs pourraient payer plus que la valeur liquidative courante lorsqu'ils achètent les parts du FNB et recevoir moins que la valeur liquidative courante lorsqu'ils les vendent. Veuillez lire le prospectus avant d'investir. Des renseignements importants sur les fonds négociés en bourse figurent dans leurs prospectus respectifs. Les taux de rendement indiqués correspondent aux rendements globaux historiques composés annuels après déduction des frais payables par le Fonds (sauf pour les rendements d'une période d'un an ou moins, qui sont des rendements globaux simples). Ces résultats tiennent compte de la fluctuation de la valeur des titres et du réinvestissement de tous les dividendes et de toutes les distributions, mais ils excluent les frais d'acquisition, de rachat, de distribution et autres frais facultatifs, de même que l'impôt sur le revenu payable par tout détenteur de titre, qui ont pour effet de réduire les rendements. Les FNB ne sont pas garantis, leur valeur fluctue fréquemment et le rendement passé pourrait ne pas se répéter.

⁴ Les avoirs du portefeuille sont susceptibles d'être modifiés sans préavis et ne peuvent représenter qu'un faible pourcentage des avoirs du portefeuille. Il ne s'agit pas de recommandations d'achat ou de vente d'un titre particulier.

Ces renseignements ne doivent pas être pris ni interprétés comme un conseil en matière de placement ni comme une promotion ou une recommandation à l'égard des entités ou des titres dont il est question.

Certains énoncés contenus dans la présente sont fondés entièrement ou en partie sur de l'information fournie par des tiers; CI a pris des mesures raisonnables afin de s'assurer qu'ils sont exacts.

Les taux de rendement qui apparaissent dans le tableau sont utilisés uniquement pour illustrer les effets du taux de croissance cumulé et ne sont pas destinés à refléter les valeurs futures des fonds communs ou les rendements sur les placements dans des fonds communs.

Le graphique « Croissance de 10 000 \$ investis » illustre la valeur finale d'un placement hypothétique de 10 000 \$ dans des titres à la fin de la période de placement indiquée et ne vise pas à refléter les valeurs futures ou les rendements du placement.

Le ratio des frais de gestion (« RFG ») représente le ratio des frais de gestion sur douze mois qui reflète les coûts d'exploitation du Fonds, incluant la TVH, la TPS et la TVQ (à l'exclusion des commissions et des autres frais d'opérations de portefeuille) exprimé en pourcentage de la valeur liquidative moyenne quotidienne pour la période, y compris la quote-part proportionnelle des frais sous-jacents du ou des fonds, le cas échéant. Le RGF est déclaré dans le Rapport de la direction sur le rendement du fonds (« RDRF ») de chaque fonds. Les RDRF sont accessibles dans l'onglet Documents du site Web ci.com.

Les fonds négociés en bourse (FNB) CI sont gérés par Gestion mondiale d'actifs CI est une filiale de Financière CI Corp. Gestion mondiale d'actifs CI est le nom d'une entreprise enregistrée de CI Investments Inc.

©Gestion Mondiale d'Actif CI 2026. Tous droits réservés.